

CASA COMINATO

104

Comune: Adria.

Località: via Ponti Nuovi. Il complesso sorge lungo la strada provinciale che da Adria giunge a Cavarzere, nella immediata periferia di Adria.

Rif. IGM: Adria Fg. 65 III S.O.

Proprietà apparente: Cominato.

ASSETTO DELL'INSEDIAMENTO DALLE ICONOGRAFIE E DALLE MAPPE DEI CATASTI STORICI

Nella mappa del 1786¹, nell'attuale sito, è rappresentato schematicamente un edificio. Entrambi i corpi di fabbrica presenti oggi all'interno del complesso compaiono invece nel Catasto austriaco del 1852, nel quale tuttavia l'edificio residenziale non presenta ancora gli annessi attualmente addossati al lato nord.

CENNI STORICI, DATAZIONE E PASSAGGI DI PROPRIETÀ

La casa padronale, in base alla lettura dei suoi caratteri architettonici, risale probabilmente alla metà del XVIII secolo (F.B.). Primo proprietario conosciuto, al 1852, risulta Vincenzo Squarzina.

ASSETTO ATTUALE DELL'INSEDIAMENTO

Il complesso edificato è formato dall'edificio residenziale e da una stalla con fienile, posti in linea ma separati tra loro, con orientamento nord-sud.

Alla corte, posta tra i due edifici, si accede dalla strada, tramite un breve viale alberato. Il prolungamento di quest'ultimo porta al fondo.

Il complesso risulta completamente disinserito dal proprio contesto, sia a causa delle nuove costruzioni sorte nelle immediate vicinanze, sia a causa della vicinanza con la strada provinciale.

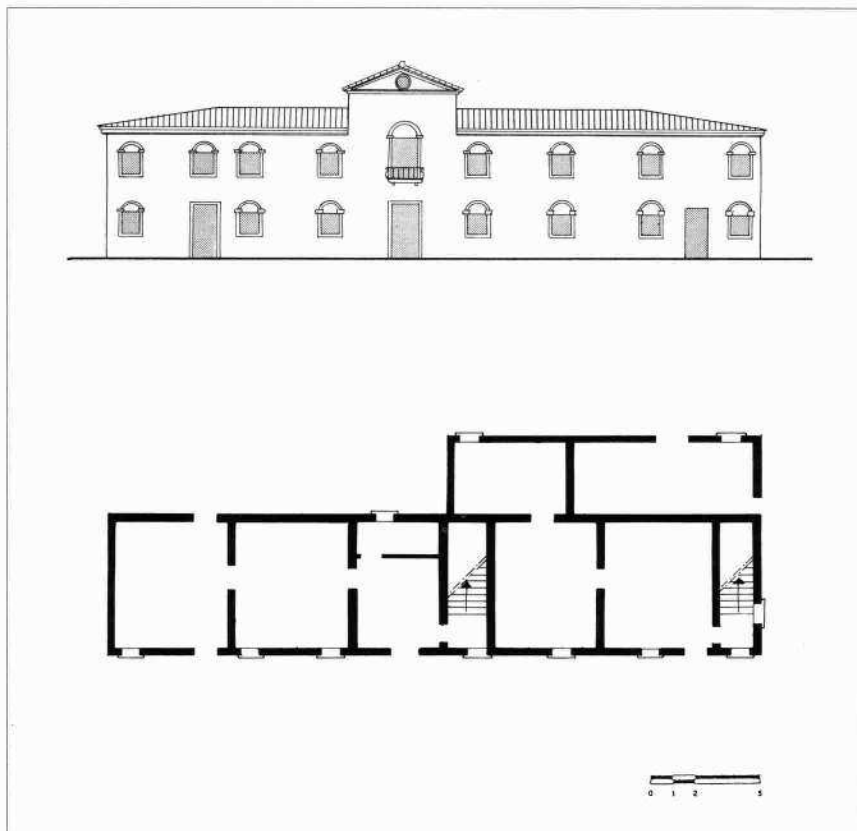
Entrambi gli edifici sono attualmente utilizzati. In particolare la casa, abitata fino a poco tempo fa, è ora adibita a deposito.

Gli edifici architettonicamente connotati

L'edificio residenziale

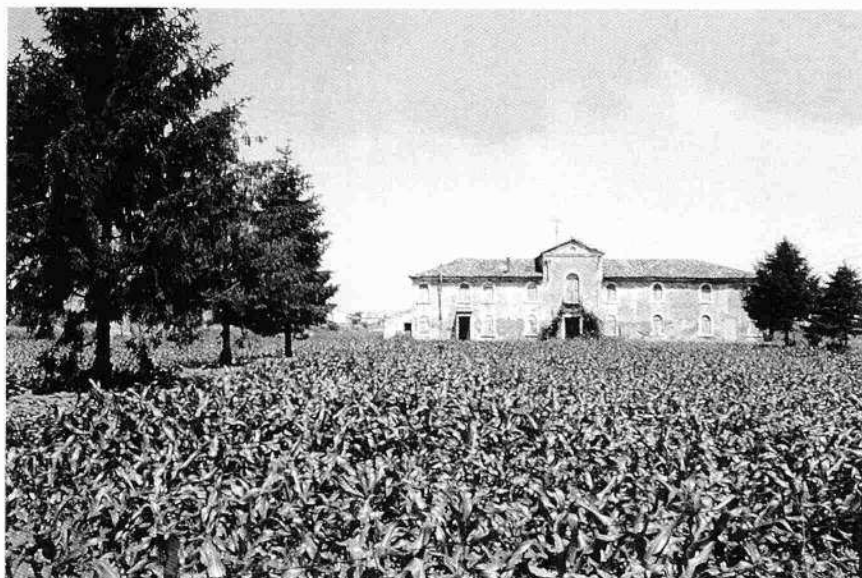
La casa, di forma allungata, si sviluppa per due piani su pianta pentapartita. È caratterizzata dalla sopraelevazione del timpano in posizione decentrata, in corrispondenza della porta d'ingresso architravata, e dal sovrastante portale a tutto sesto, anticipato da un balconcino con parapetto in ferro battuto.

Le forature, contornate da una cornice in mattoni intonacata, presentano la parte superiore ad arco a tutto sesto tamponata. I fronti si concludono con una cornice mo-



*Il complesso edificato
visto da sud-ovest (B.G. 1986).*

*L'edificio residenziale: fronte meridionale
e schema planimetrico del piano terreno*



*Il fronte meridionale
dell'edificio residenziale (R.M. 1989)*

*Il fronte meridionale
del rustico (B.G. 1986)*

danata in cotto intonacato.

Il tetto a padiglione si interrompe in corrispondenza della copertura a capanna del timpano.

A seguito di recenti interventi edilizi è stato ristrutturato il tetto, sono stati sostituiti i serramenti ed è stata realizzata una piccola pensilina sopra l'ingresso principale.

Il rustico

L'edificio mostra il fronte meridionale scandito da tre arcate e da lesene in muratura di pregevole fattura.

Sia i contorni degli archi e delle colonne che le trabeazioni sono in mattoni intonacati a calce.

BIBLIOGRAFIA A STAMPA

Non risulta alcuna bibliografia a stampa su questo complesso.

ICONOGRAFIE, DOCUMENTI, MANOSCRITTI RINVENUTI

Topografia del Polesine di Rovigo, 1786, Alvise Milanovich e Domenico Marchetti, ACR, Carte del Polesine e del Ferrarese a stampa, n. 28; Catasto austriaco, 1852, ASR.

¹ *Topografia del Polesine di Rovigo*, 1786, Alvise Milanovich e Domenico Marchetti, ACR, Carte del Polesine e del Ferrarese a stampa, n. 28.

