

VI 017

Villa Barrera (?), Morbin,  
Ferrari

Comune: Arcugnano

Frazione: Grancare

Località: San Rocco

Via San Rocco, 1

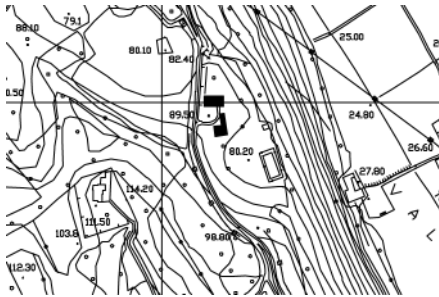
Irvv 0001388

Ctr 125 SE

Vincolo: L. 1089 / 1939

Decreto: 1969 / 02 / 03

Dati catastali: F. 36, SEZ. G, M. 67 / 68 / 69  
/ 70 / 71



Percorrendo la salita che conduce alla cima del colle, nella località di San Rocco, si incontra la villa, costruita in posizione panoramica su una porzione di terreno pianeggiante. Circondata da un'ampia zona verde, che segue la pendenza del colle, è costituita da un lungo blocco di due piani più un sottotetto. La facciata principale, rivolta a meridione, è completamente aperta da un portico al pianterreno e da una loggia al piano superiore, entrambi di cinque intercolumnni. Il portico è scandito da poderosi pilastri tuscanici con fusto bugnato, che sorreggono un architrave continuo, sul quale è impostato il parapetto

a balastrini della loggia, ritmicamente interrotto dai basamenti delle snelle colonnine tuscaniche. L'attico è forato da cinque finestrelle rettangolari a cornice bugnata collocate a metà di ogni intercolumnnio. Nel fianco orientale un ampio arco bugnato immette nel portico; mentre la loggia è forata su entrambi i lati da ampie finestre centinate, pure con cornice a bugne e con chiave di volta che in quella a est è decorata con una protome umana. Nel resto dei fianchi si aprono due assi di finestre rettangolari, uguali a quelle che scandiscono il prospetto posteriore. Agli interni si accede attraverso un portale a tutto se-



20

sto bugnato posto nella parete di fondo del portico oppure dai due portali laterali sempre bugnati, ma architravati. Alle tre aperture corrispondono altrettanti accessi nella loggia. Il vano centrale contiene la scala e immette ai vani laterali variamente articolati, dove si trovano due camini. Il più interessante è quello con zampe leonine nella stanza sud-ovest. All'estremità sud-est si sviluppa la cantina a volta. Nel porticato, addossato alla parete ovest, si trova un lavabo con uno stemma.

A delimitare il cortile nel lato est sono state edificate strutture a uso rurale, tra cui un porticato. Di

*Fianco con arco bugnato di accesso al portico (C.B.)*

*Prospetto posteriore (Fototeca CISA)*

*Interno del portico (C.B.)*



fronte alla villa è collocata una piccola cappella.  
 Il corpo padronale può essere datato tra la fine del Seicento e i primi del Settecento; mentre non si ha alcuna conferma della sua appartenenza alla famiglia Barrera (Cevese 1971). Esso riprende la tipologia quattrocentesca del portico cui si sovrappone una loggia, di cui ad Arcugnano si trova un altro esempio nella seicentesca villa Milani (v. 027). L'ultimo restauro risale alla metà del Novecento.



*Rustici nel cortile anteriore. A sinistra la piccola cappella (C.B.)*  
*Lavabo sulla parete ovest del portico (C.B.)*

