

## VILLA CONTARINI, ZERBINATI

*Comune:* Lendinara.

*Località:* il complesso, sito in prossimità del centro abitato della frazione di Ramo di Palo, si trova in posizione arretrata rispetto alla strada che costeggia il fiume Adigetto.

*Rif. IGM:* Trecenta Fg. 64 III S.O.

*Rif. IRVV:* 00002665

*Proprietà apparente:* Zerbinati, Chinaglia.

### ASSETTO DELL'INSEDIAMENTO DALLE ICONOGRAFIE E DALLE MAPPE DEI CATASTI STORICI

Nel Catastico del 1777, il complesso appare costituito dalla casa e da un rustico separato, ad essa ortogonale. La casa si sviluppa su due piani più sottotetto, con un timpano centrale e tre file di finestre per ogni lato, disposte simmetricamente rispetto ai due portali centrali sovrapposti. Di fianco alla corte, di dimensioni piuttosto ridotte, è ubicato un orto. La possessione, detta «Vignola», entro la quale è posto il complesso, si estende a sud e a sud-est per circa 37 ettari.

Nel Catasto austriaco del 1845, il rustico non compare più, mentre risulta indicata una costruzione adiacente alla casa.

### CENNI STORICI, DATAZIONE E PASSAGGI DI PROPRIETÀ

La lettura dei caratteri architettonici superstiti permette di fare risalire l'edificazione del complesso al XVI secolo (F.B.). Va tuttavia segnalato che esso, a seguito di successivi interventi, ha subito radicali trasformazioni.

Nel 1777 il complesso appartiene al nobile uomo Niccolò Contarini, mentre dal 1835 è proprietà della famiglia Zerbinati.

### ASSETTO ATTUALE DELL'INSEDIAMENTO

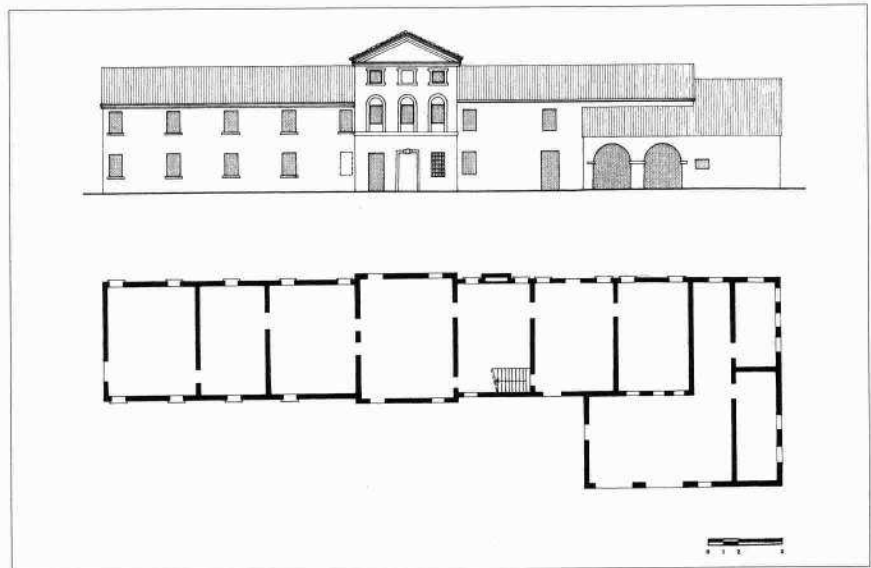
L'insediamento risulta composto dalla casa, in origine probabile abitazione di fattore, dalla costruzione ad essa adiacente, già censita nel Catasto austriaco del 1845, e da due annessi separati, l'uno adibito ad autorimessa, l'altro quasi completamente crollato.

#### *Gli edifici architettonicamente connotati*

##### *L'edificio residenziale*

L'edificio è costituito da un corpo centrale e da due ali laterali.

Il corpo centrale, su due piani più sottotetto, è sormontato da un timpano con cornice a modanature, rafforzato agli angoli da una finitura a bugnato. La porta di accesso al piano terreno è architravata, mentre le tre finestre del primo piano sono ad arco a tutto sesto, le tre del sottotetto quadrate. Tutte le forature sono dotate di una corni-



ce in muratura intonacata. Alcune porzioni delle tre cornici marcapiano che partivano il fronte sono ancora conservate.

Le due ali, allungate ai lati del corpo centrale, sono edificate su due piani. L'ala orientale sembrerebbe appartenere all'assetto cinquecentesco dell'edificio, mentre l'altra sarebbe stata realizzata intorno al 1922<sup>1</sup>. Sul fronte settentrionale dell'ala più antica sono disposte due sequenze di finestre, binate al centro, in posizione simmetrica rispetto a una porta architravata. Tutte le forature sono dotate di cornice e davanzale. Tra le due forature più vicine al settore centrale, è ubicato un camino aggettante, originariamente simmetrico a un secondo, oggi non più esistente, posto nell'ala occidentale. Il fronte meridionale, in parte occluso dalla presenza del

*Il fronte meridionale della casa padronale (R.M. 1986)*

*La casa padronale: fronte meridionale e schema planimetrico del piano terreno*

rustico, è parzialmente privo del cornicione modanato.

L'assetto planimetrico risulta completamente variato a seguito della suddivisione dell'immobile in più nuclei abitativi. Esso, in passato, presentava una sala centrale passante e tre vani affiancati per ogni ala laterale.

La sola ala occidentale dell'edificio è stata recentemente ristrutturata.

#### *Il rustico*

Il rustico, adiacente alla casa, di forma molto semplice, è provvisto di due arcate sul fronte meridionale e una, tamponata, sul fronte settentrionale.

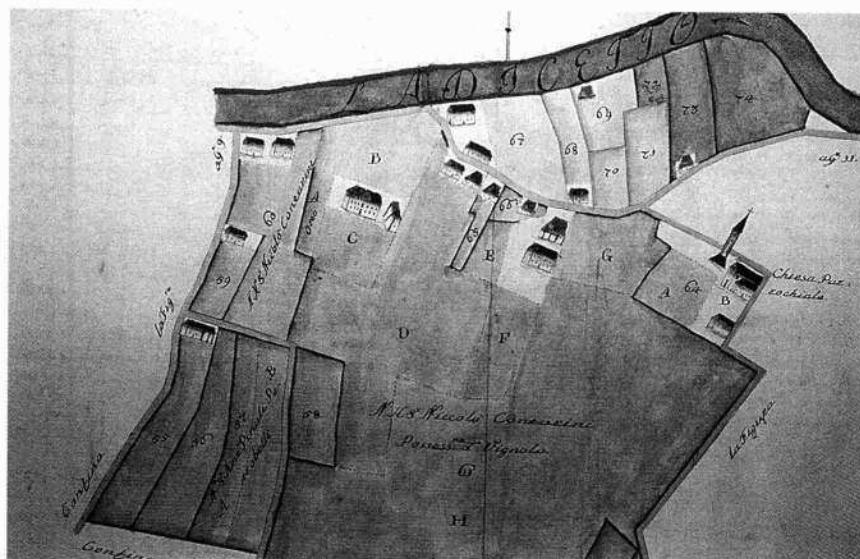
#### BIBLIOGRAFIA A STAMPA

SEMENZATO, 1975, pp. 60-61; AA.VV., *Ville Venete. Catalogo e...*, cit., p. 159.

#### ICONOGRAFIE, DOCUMENTI, MANOSCRITTI RINVENUTI

Catastico, 1777, *Dele Valli San Biasio nel territorio di Lendinara, Ramodipalo*, BCL, m. 10, mp. 61; Catasto napoleonico, 1813, ASR; Catasto austriaco, 1845, ASR.

<sup>1</sup> Cfr. C. Semenzato, *Le ville del Polesine*, cit., p. 60.



Il fronte settentrionale della casa padronale (G.T. 1999)

Particolare della mappa del Catastico del 1777, *Dele Valli San Biasio nel territorio di Lendinara, Ramodipalo*, BCL, m. 10, mp. 61